

KOMPOSTIRAJ S EKO MACOM

VODIČ ZA PRAVILNO ODLAGANJE
I KOMPOSTIRANJE
BIORAZGRADIVOG OTPADA



ČISTOĆA d.o.o. ZADAR
"Eko-Zadar"

JESTE LI ZNALI DA...

Svaki stanovnik Republike Hrvatske prema statističkim podacima proizvede oko 376 kg otpada godišnje. Najveći udio u vreći smeća zauzima biorazgradivi otpad.



Miješanje biorazgradivog otpada s drugim otpadom dovodi do stvaranja smeća, nepovratno pomiješanog i uništenog otpada kojim se više nikako ne može gospodariti. Kada se biorazgradivi otpad odlaže na odlagališta, dolazi do stvaranja plinova poput metana koji u dodiru sa zrakom može izazvati požar ili eksploziju na odlagalištu. Biorazgradivi otpad je vrijedna sirovina za proizvodnju komposta te najprihvatljiviji način zbrinjavanja organskog otpada. Od godišnje proizvedenog komunalnog otpada, recikliramo svega 20% - 30%.



ZNAŠ LI ŠTO JE BIORAZGRADIVI OTPAD?

Biorazgradivi otpad čine kuhinjski otpad (ostaci od pripreme hrane) i vrtni otpad.

- ❁ **Kuhinjski otpad:** razni ostaci hrane, ostaci voća i povrća, ljuske od jaja, talog kave i sličan otpad.
- ❁ **Vrtni otpad:** sadrži ostatke cvijeća, grana, trave, živice i druge slične ostatke.

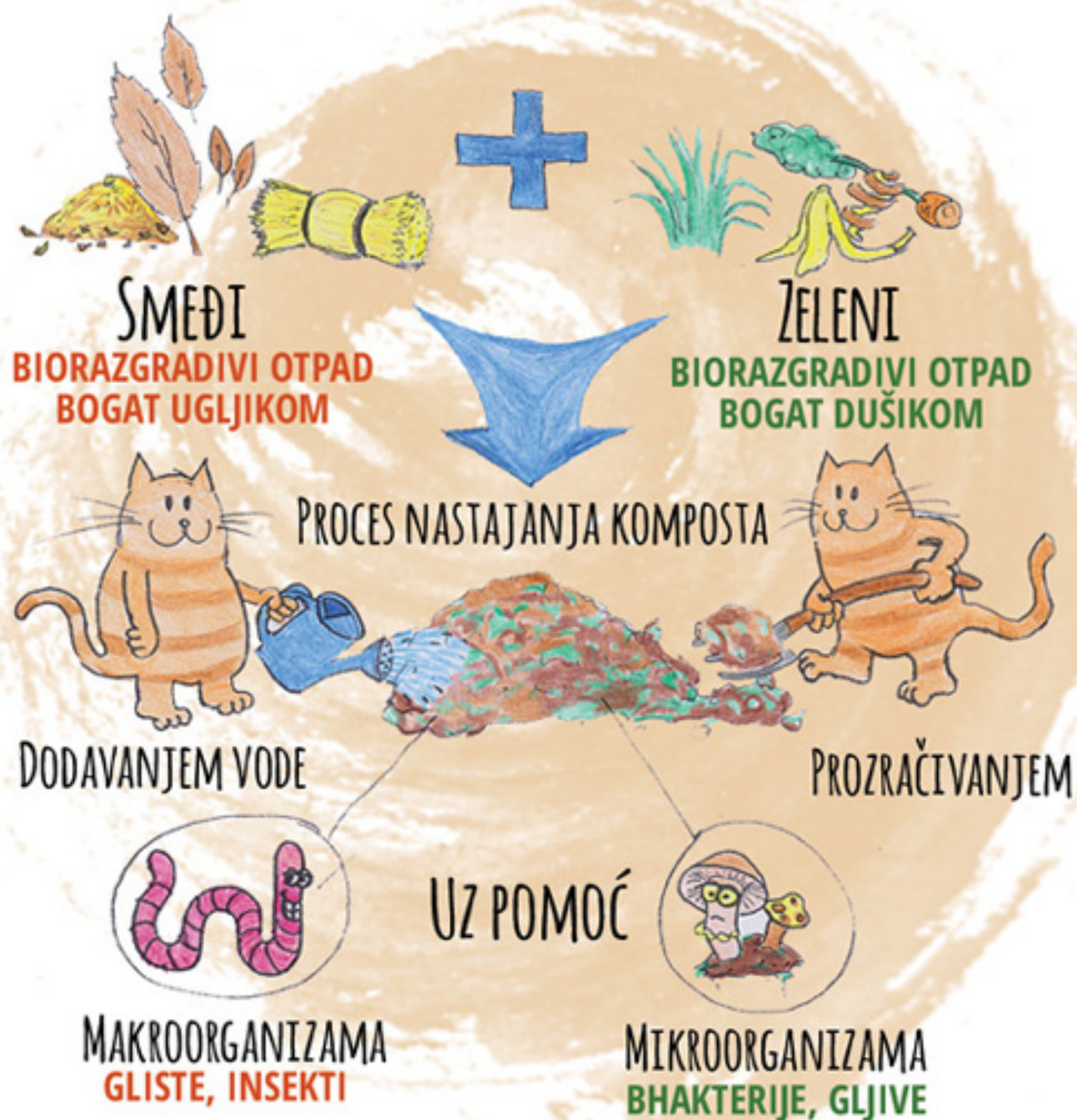
Odvajanje otpada omogućuje recikliranje i ponovnu uporabu čime se štede sirovine i energija, smanjuje onečišćenje vode i zraka, te smanjuje količina otpada, što direktno doprinosi očuvanju prirode i čistoći okoliša u kojem živimo.



Omjer dobivenog komposta prema upotrijebljenom biorazgradivom otpadu je 1:4 ili čak 1:5. Kompostna hrpa se smanjuje više od 60% tijekom raspadanja.

ŠTO JE KOMPOSTIRANJE?

Kompostiranje je prirodan način recikliranja biorazgradivog otpada iz vrta i kuhinje. To je najstariji i najprirodniji način razgradnje biootpada uz prisustvo zraka, pri čemu nastaju ugljikov dioksid, voda, toplina i kao konačni proizvod - kompost. Kompostiranje je jednostavno i korisno. Ako se ispravno izvodi, neće doći do truljenja niti neugodnog mirisa.



ZAŠTO JE KORISNO KOMPOSTIRATI?

Kompostiranjem biorazgradivog otpada:

- ❁ Smanjujemo količinu otpada koja se odlaže na deponij, te pridonosimo rješavanju problema zaštite okoliša Republike Hrvatske (sami recikliramo oko jednu trećinu svojih otpadaka)
- ❁ Smanjujemo onečišćenja tla, voda i zraka (smanjujemo stvaranje stakleničkog plina metana koji doprinosi klimatskim promjenama, te smanjujemo opasnost od požara) i doprinosimo zaštiti okoliša
- ❁ Uspostavljamo kruženje tvari u prirodi: od biorazgradivih otpadaka, nastalih u kuhinji i dvorištu, nastaju vrijedne organske tvari
- ❁ Štedimo novac jer je kompost kvalitetno organsko gnojivo i nema potrebe za kupovanjem umjetnih gnojiva koja smanjuju kvalitetu voda i tla, te ugrožavaju zdravlje ljudi, biljaka i životinja.

❁ Nastaju vrijedne organske tvari koje poboljšavaju strukturu tla, pomažu zadržavanju vlage, tlo čine prozračnijim, povećavaju mikrobiološku aktivnost tla, obogaćuju ga hranjivim sastojcima potrebnim za rast i razvoj biljaka te povećavaju otpornost biljaka na nametnike i bolesti

❁ Smanjujemo troškove odlaganja otpada.



ZNATE LI DA:

"KOMPOSTIRANJEM, TROČLANA OBITELJ MOŽE SMANJITI EMISIJU STAKLENIČKIH PLINOVA ZA VIŠE OD OSMINE TONE GODIŠNJE?"

ŠTO MOŽEMO KOMPOSTIRATI?

"Zeleni" i "smeđi" biorazgradivi otpad, te razgradivi biootpad bogat mineralima (ljuske od jaja).

Zeleni biorazgradivi otpad je bogat dušikom ili proteinima. Pomaže bržem rastu korisnih mikroorganizama. Tu ubrajamo:

- POKOŠENU TRAVU
- TALOG KAVE
- FILTER VREĆICE OD ČAJA
- SIROVE OSTATKE VOĆA I POVRĆA
- UVELO CVIJEĆE
- KOROV
- OSTATKE BILJAKA IZ VRTA
- IZMET KRAVE, KONJA ILI OVCE
- KORU AGRUMA (USPORAVA KOMPOSTIRANJE, UMJEŠATI IH U MALOJ KOLIČINI)

Smeđi biorazgradivi otpad je bogat ugljikom ili ugljikohidratima. Služi kao izvor hrane za mikroorganizme. Tu ubrajamo:

- SUHU TRAVU I LIŠĆE
- KORU DRVEĆA
- USITNJENO SUHO GRANJE I GRANČICE
- SLAMU, SIJENO, PILJEVINU, HOBLOVINU
- PAPIRNATE UBRUSE
- IGLICE ČETINARA (ZBOG SADRŽAJA SMOLE SPORO SE KOMPOSTIRAJU, UMJEŠATI MALU KOLIČINU)
- LJUSKE KIKIRIKIJA
- KARTONSKE KUTIJE OD JAJA

ŠTO NE SMIJEMO KOMPOSTIRATI?

OTPATKE IZ VRTA

- osjemenjeni korovi, bolesne biljke

KUHINJSKE OTPATKE

- ostatke kuhanih jela , meso, riba, kosti...

OSTALO

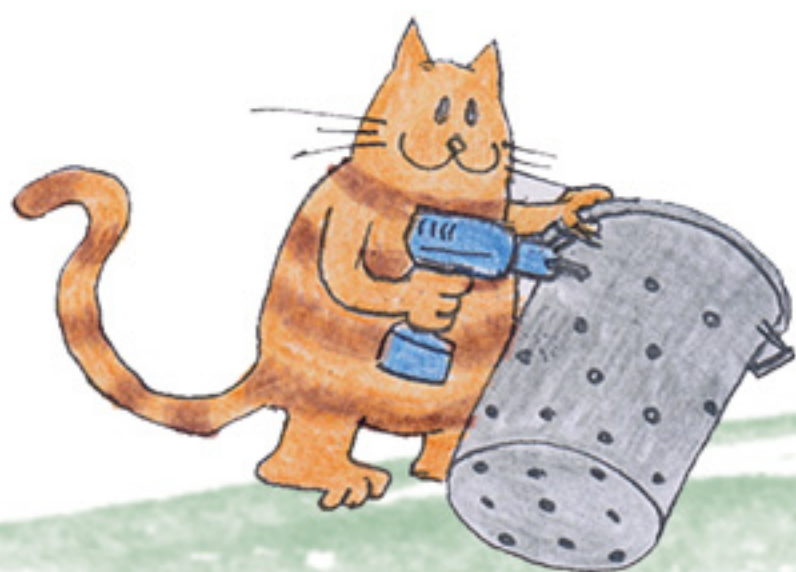
- velike količine novinskog papira, časopise u boji, pelene, pseći i mačji izmet, izmet općenito, ostatke duhana, sadržaj vrećica iz usisivača, pepeo kamenog i smeđeg ugljena te ugljena za gril (zbog sadržaja teških metala)...

Na kompostište nikako ne smijemo stavljati otpatke koji sadrže kemikalije, npr. stare lijekove, ulja, plastičnu ambalažu, bojano i impregnirano drvo, stiropor...

KAKO KOMPOSTIRATI NA BALKONU, U STANU?

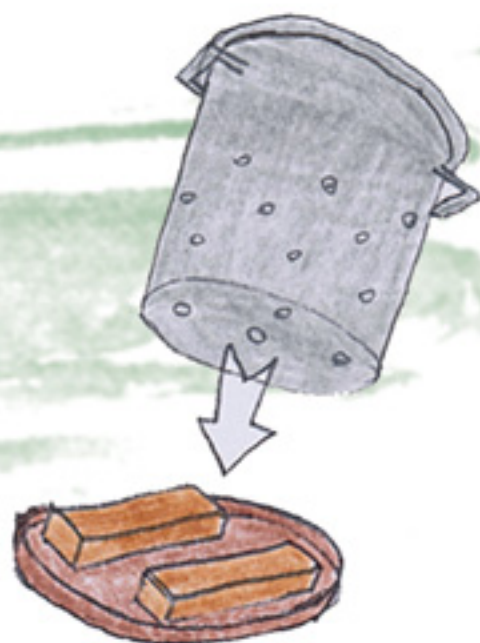
Potreban materijal:

- **PLASTIČNA POSUDA (KANTA 50 -75 LITARA) S POKLOPCEM**
- **PODLOŽAK DOVOLJNO VELIK DA U NJEGA STANE POSUDA**
- **DVIJE JAČE DRVENE LETVE**
- **ŠKARE ZA OREZIVANJE**
- **SUHE GRANČICE, SUHO LIŠĆE, USITNJENI KARTON, PILJEVINA**
- **KUHINJSKI OTPAD**



1. Na plastičnoj posudi izbušite rupe sa strane i na dnu posude

2. Na podložak stavite drvene letvice i na njih položite izbušenu posudu



3. Na dno posude posložite grančice koje služe kao drenažni sloj da se tijekom kompostiranja i u donjim dijelovima zadrži zrak bitan za prozračivanje s dna, u debljini 5-10 cm

4. Na grančice posložite manje komade kartona

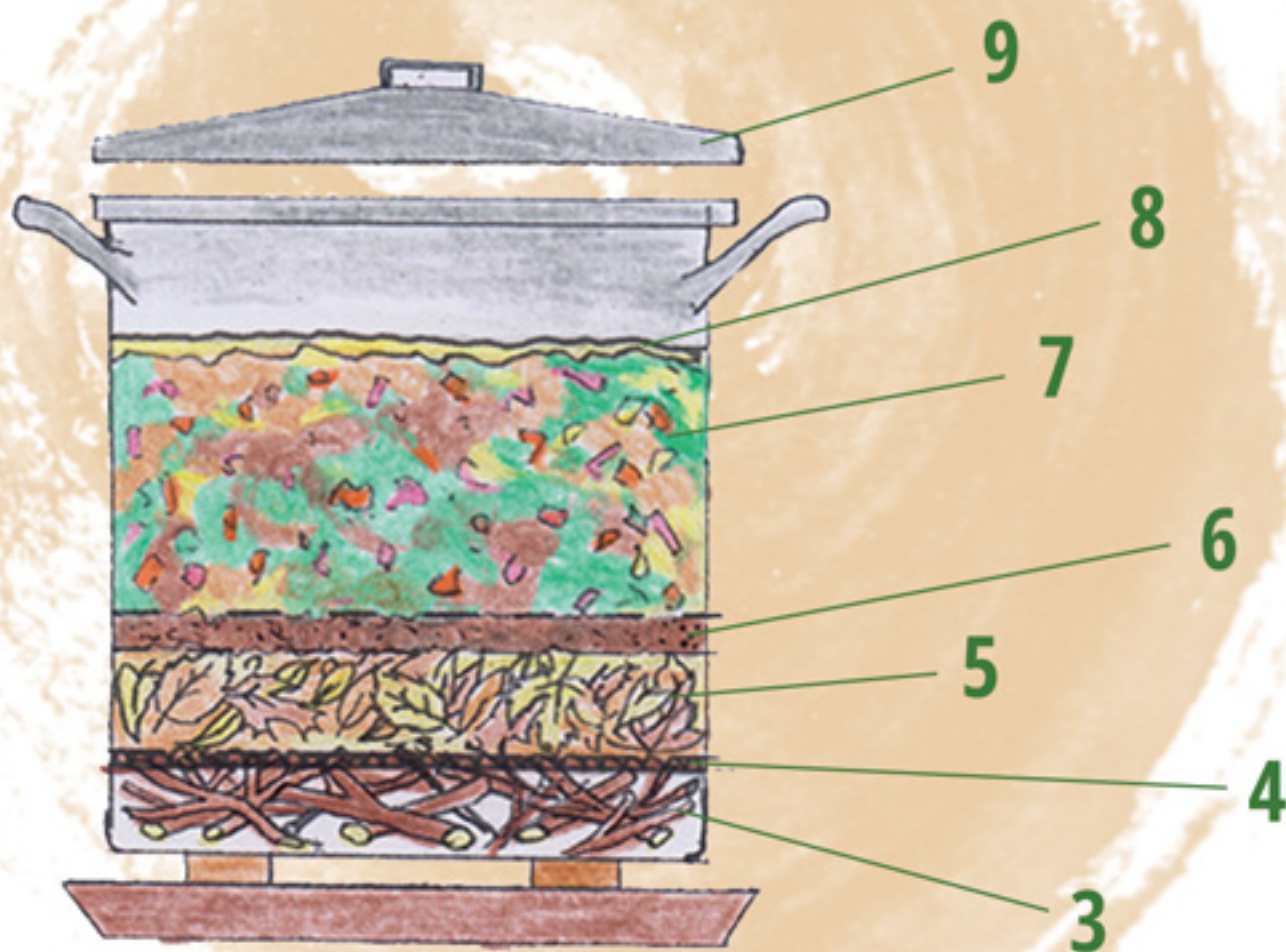
5. Zatim sloj suhog lišća u debljini 5-10 cm

6. Na sloj suhog lišća posložite tanki sloj zemlje ili glistinca (služi kao aktivator razgradnje jer u sebi sadrži mikroorganizme koji započinju proces kompostiranja)

7. U približno jednakom omjeru posložite biorazgradivi otpad bogat dušikom (brže se razgrađuje i osigurava vlagu) i biorazgradivi otpad bogat ugljikom (sporije se razgrađuje i osigurava prozračnost); kod svakog dodavanja ostataka iz kuhinje, stavite isto toliko piljevine ili hoblovine i dobro izmješajte.

8. Na vrh vaše hrpe posložite biorazgradivi otpad bogat ugljikom kako hrpa ne bi privukla mušice.

9. Na kraju poklopite posudu (zaštita od sunca i oborina).

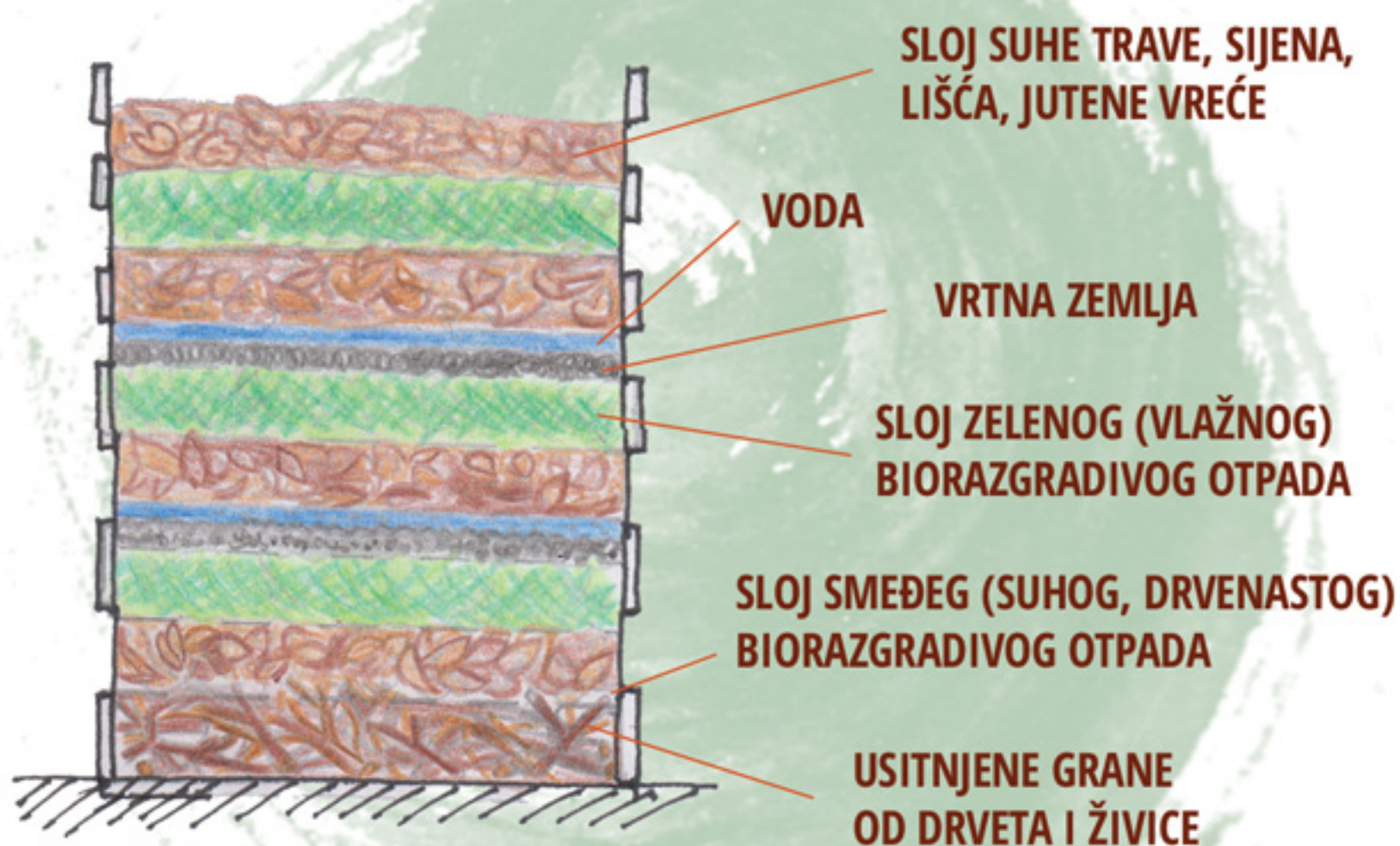


Materijal miješajte svaka 2 – 4 dana da se osigura dotok zraka. Po potrebi i stanju u kanti dodajte suhi ili zeleni materijal. Sastojke održavajte vlažnim poput iscjeđene spužve.

Kada u svoju posudu prestanete dodavati biorazgradivi otpad, nakon otprilike 30 dana moći ćete koristiti vlastiti kompost koji će vam dobro doći za prihranu prilikom sjetve, sadnje, presađivanja ako na balkonu, vrtu ili u stanu uzgajate cvijeće, voće, povrće ili začinsko bilje. Ako kompost pomiješate s vodom i procijedite kroz krpu, dobivenu otopinu možete koristiti kao tekuće gnojivo.

KOMPOSTIRANJE U VRTU

Mjesto za kompostnu hrpu u vrtu (dvorištu) treba biti zaštićeno od vjetrova i jakog direktnog sunca. Na odabranom mjestu ne smije se zadržavati voda, po mogućnosti teren treba biti malo nakošen. Podloga treba biti vodopropusna, a ne beton, kamen, cigla... Kompostna hrpa mora biti u izravnom dodiru s tlom kako bi mikroorganizmi iz tla imali nesmetan pristup kompostištu. Ako za kompostiranje koristite spremnik, mora imati otvore za zrak. Veličina kompostne hrpe ovisi o postojećoj površini i potrebi za organskim poboljšanjem tla. Struktura „klasične“ kompostne hrpe je širine 1,5- 2 metra, duljina je proizvoljna, a visina do 1,5 metara.



Kompostnu hrpu je potrebno složiti odjednom jer se tako postiže dovoljno visoka temperatura potrebna za pravilan proces kompostiranja. Na dno složite sloj drvenastog krupnijeg materijala (usitnjene grane od drveta i živice) debljine 10-15 cm kako bi se osigurao protok zraka pri dnu kompostne hrpe. Nakon toga materijal slažite u slojevima debljine oko 20 cm naizmjenice sloj smeđeg (suhog, drvenastog) materijala, pa zelenog (vlažnog) materijala. Kako bi se pospješio proces razgradnje, između slojeva biorazgradivog otpada u vrlo tankom sloju raspršite vrtnu zemlju ili još bolje stari kompost ili gnoj. Po potrebi navlažite. Pokošenu travu prije stavljanja na kompostnu hrpu, raširite u tankom sloju da se prosuši. Na vrh kompostne hrpe složite materijal koji propušta zrak, a zadržava vlagu (sloj suhe trave, sijena, lišća, jutene vreće..) kako bi se smanjilo isušivanje i gubitak topline te spriječilo raznošenje vjetrom. Nakon nekoliko dana (ako je vrijeme toplo) počinje raspadanje i vidi se para iznad hrpe. U sredini hrpe razvija se toplina i do 70 stupnjeva Celzija što uništava štetnike, bolesti i sjeme korova koji se također nalaze u otpacima.

Kompostnu hrpu preokrenite poslije tri mjeseca, ili kad primjetite da se vidno slegla. Hrpu ne smijete prečesto okretati jer je morate pustiti da se zagrije da bi se procesi pravilno odvijali. Prilikom preokretanja pazite da materijal koji je bio na dnu hrpe dođe na vrh, a onaj s rubova hrpe u sredinu i obrnuto. Temeljito izmiješanu i prozračenu kompostnu hrpu po potrebi možete i navlažiti. Ako otpatke odlažete kako nastaju, rastresanje morate obaviti najmanje jedanput mjesečno. Nakon 6 mjeseci do godine dana iz biorazgradivog otpada nastat će prirodno gnojivo bogato hranjivim tvarima – kompost.

Kad je proces kompostiranja završen, kompostnu hrpu trebate prosijati kroz krupno sito. Krupnije komade koji se nisu razgradili vratite na kompostnu hrpu, a sitni kompost prostrite po površini zemlje i plitko zakopajte.

VAŽNO: Prilikom prosijavanja komposta, a posebice kad iznosite na gredice neprosijani kompost, obratite pozornost na eventualne crve (larve zemljišnih štetočina) i grčice hrušta. Pogristi će vam biljčice ako ih stavite na gredicu zajedno s kompostom. Larve hrušta i rovca imaju jako žutu glavu, a pojavljuju se i sivi crvi oko 2 cm dužine i 2 do 3 mm debljine. Gujavice ili gliste su crvene ili roza i obično su tanke i dugačke. One su korisne i slobodno ih stavljajte na gredicu.

ZA USPJEŠNO KOMPOSTIRANJE POTREBNO JE:

1. Usitniti biorazgradivi otpad na veličinu palca ili sitnije

Materijal za kompostiranje trebate usitniti, što više, to bolje. Mikroorganizmi lakše obrađuju materijal na mjestima rezova. Sitniji materijal lakše se miješa i preokreće što pridonosi ubrzanju procesa razgradnje. Kuhinjski biorazgradivi otpad usitnite već u kuhinji. Ljuske jaja zgnječite, koru voća i povrća izrežite ili usitnite u male komadiće. Otpad iz vrta (lišće, granje, biljke...) usitnite škarama ili sjekiricom na duljinu od oko 5 cm ili još sitnije.

2. Dobar omjer ugljika i dušika

Za dobar kompost kod slaganja treba voditi računa o odnosu dušika i ugljika koji bi trebao biti u približno jednakom omjeru. Lišće i suhe biljke bogate su ugljikom (sporije se razgrađuju i osiguravaju prozračnost), dok su biorazgradivi ostaci iz kuhinje bogati dušikom (brže se razgrađuju i osiguravaju vlagu).

3. Optimalna vlažnost

Važna je za razgradnju biorazgradivog otpada. Ako kompostna hrpa sadrži previše vlage, dolazi do truljenja. Premalo vlage zaustavlja procese razgradnje i pogoduje stvaranju plijesni. Zbog toga suhi materijal za kompostiranje trebate navlažiti, a vlažni miješati sa suhim. Vlažnost kompostne hrpe možete provjeriti na način da iz dubine kompostne hrpe uzmete u ruku uzorak. Ako je uzorak kompostne hrpe vlažan poput iscijeđene spužve, odnosno kad ga stisnete u šaku i iz njega se ne cijedi voda, niti nakon otvaranja šake se ne rasipa nego ostaje u grumenu to je optimalna vlažnost.

4. Dobro prozračivanje

Potrebno je redovito prozračivati kompostnu hrpu. Zrak je neophodan za rast i razvoj organizama koji biorazgradivi otpad pretvaraju u kompost, a time sprječavamo i pojavu neugodnih mirisa i pojavu plijesni.



FAZE KOMPOSTIRANJA

Faza razgradnje

Idealan medij za bakterije i kvasce, koji su pioniri u procesu razgradnje organskog materijala, je mješavina ugljičnog i dušičnog biorazgradivog otpada uz dovoljno vlage i kisika. Oni svojim metabolizmom razgrađuju organske tvari pri čemu nastaje toplina koja se može uočiti mjerenjem. Povišenje temperature ne mogu preživjeti sjemenke korova i razni patogeni mikroorganizmi.

Faza prerade

Nakon razdoblja vrlo visokih temperatura pojavljuju se i prve gljivice. Broj mikroorganizama jako brzo raste. Za njihov razvoj su potrebni voda i kisik i zato je važno prebacivati/provjetravati hrpu i provjeravati vlagu. Temperatura lagano opada i približava se vrijednosti temperature okoline.

Faza izgradnje

Prvo se pojavljuju protozoe koje se hrane bakterijama i gljivicama, a nakon njih i prvi višestanični organizmi kao što su gliste, skočibube, stonoge i drugi koji usitnjavaju i miješaju materijal. Na početku ove faze nastaje svježi kompost kojeg kasnije kompostne gliste oblikuju u tzv. kompostne grudice koje čine osnovu za stvaranje zdravog komposta, te na kraju dobijemo svježi kompost spreman za prihranu.

ŠTO JE ZRELI KOMPOST?

Zreli kompost je grumenast, ujednačenog izgleda, tamnosmeđe do crne boje bez neugodnih mirisa. U njemu ne prepoznamo početni materijal, osim teže razgradljivih dijelova, kao što su koštice voća, ljuske oraha, komadići drva.

ŠTO JE NEZRELI KOMPOST?

Nezreli kompost nema tamnu boju, kiselkastog je mirisa. U njemu se mogu naći komadići teže razgradljivog materijala (lišće, komadići drveta, ostaci povrća). Uzrokuje štete na korjenju te poremećaje u rastu biljke. Takav kompost najbolje je preokrenuti i pustiti da dozri.

KAKO ZNATI JE LI KOMPOST ZREO I SPREMAN ZA UPOTREBU?

Napravite pokus:

- **U PLITKU ZDJELICU STAVITE MALO KOMPOSTA**
- **DODAJTE SJEME ZELENE SALATE (ILI NEKO DRUGO SJEME KOJE BRZO KLIJA)**
- **POKRIJTE GA SLOJEM KOMPOSTA U DEBLJINI 2-3 MM**
- **PAŽLJIVO NAVLAŽITE VODOM**
- **PREKRIJTE PLASTIKOM ILI STAKLOM I STAVITE NA TAMNO MJESTO**
- **NAKON 2-3 DANA SJEME JE NIKLO**
- **OTKRIJTE ZDJELICU I STAVITE JE NA SVIJETLO MJESTO (PROZORSKA DASKA)**

Pažljivo zalijevajte i nakon desetak dana, ako su biljčice uspravne i zelene, lijepo razvijenih zelenih listića i korjena (bijel, razgranat), kompost je zreo i spreman za uporabu.



Ukoliko sjeme ne isklija, ili se razviju slabašne biljčice, pretresite kompost i ostavite još neko vrijeme da odleži i uzrije.

MOGUĆE NEPOŽELJNE POJAVE TIJEKOM KOMPOSTIRANJA

KOMPOSTNA HRPA ZAUDARA!

Nedostaje kisika ili ima previše dušika. Preokrenite hrpu kako biste omogućili prozračivanje i dodajte suhog materijala da upije vlagu (npr. piljevinu, suho lišće, sjeckano drvo, suho lišće, slamu) i malo suhog, zrelog komposta ili ostataka od prosijavanja.



KOMPOSTNA HRPA JE PREVLAŽNA!

Preokrenite hrpu i dodajte materijal koji će upiti suvišnu vlagu (npr. piljevina, suho lišće). Kompostnu hrpu trebate zaštititi od kiše.

KOMPOSTNA HRPA JE PRESUHA!

Pošpricajte hrpu vodom ali pazite da ne pretjerate. Prevelike količine vode zatvorit će zračne prolaze i dovesti do ugibanja organizama kojima je potreban zrak te zaustaviti proces kompostiranja.

U KOMPOSTNOJ HRPI SU GLISTE!

Gliste koriste razne sastojke u kompostnoj hrpi kao hranu te tako doprinose razgradnji organske tvari. One su znak da kompost još nije sasvim prerađen – nije zreo, te može biti agresivan za korijenje.

Ne preporučuje se saditi u njega. Gliste nije potrebno uklanjati. Same odlaze kad nemaju više hrane. To je pokazatelj da je kompost zreo i spreman za uporabu.



KOMPOSTNA HRPA PRIVLAČI KUKCE!

Vinske mušice i drugi "posjetitelji" komposta skupljaju se na slatkasto/kiselkaste ostatke voća i povrća (voćne kiseline iz prezrelog voća). Ako je vrijeme toplo i nema vjetra, mušice se veoma brzo razmnožavaju i lete oko kompostne hrpe. Nisu štetne ali su neugodne.

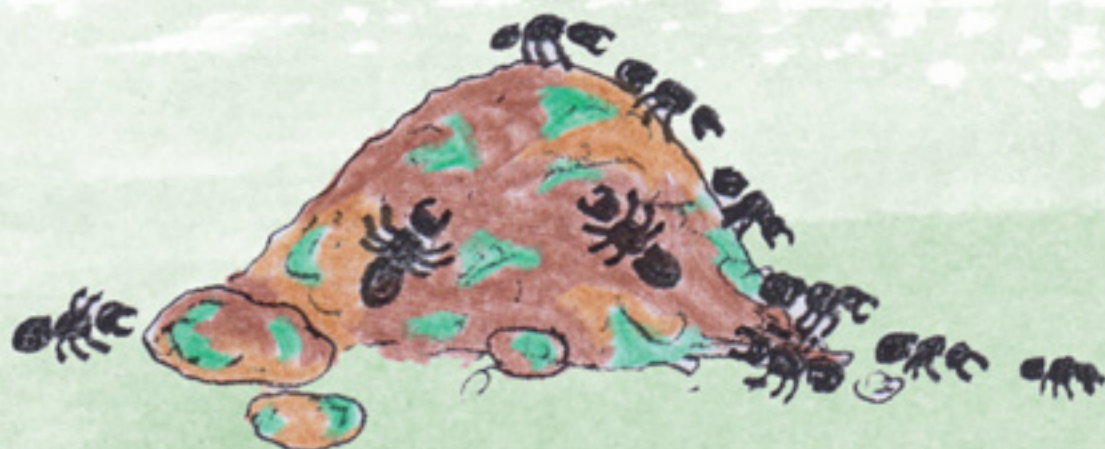
Pojavu vinskih mušica možete spriječiti ako ostatke voća i povrća odmah pomiješate sa usitnjenim drvetom, suhom travom ili lišćem, uz dodatak malo zrelog komposta ili vrtne zemlje. Kompostnu hrpu obavezno držite prekrivenom. Za kompostiranje ne stavljajte ostatke kuhanih jela, meso, kosti...



U KOMPOSTNOJ HRPI SU MRAVI!

Naseljavanje kompostne hrpe mravima možete riješiti na dva načina:

1. Tolerirajte - mravi u kompostnoj hrpi ne prave nikakvu štetu. Oni neumorno prenose sitne mrvice i time pridonose miješanju i prozračivanju kompostne hrpe. Nemojte ništa poduzimati, mravlja invazija će se regulirati sama od sebe.
2. Ako vas prisustvo mrava smeta, komposter potpuno ispraznite. Kompostnu hrpu raširite u tankom sloju i u razmacima od nekoliko sati vilama dobro protresite. Mravi će se preseliti i pokupiti jaja, larve i kukuljice. Nakon nekog vremena možete vratiti kompostnu hrpu u komposter. Ako je ostalo malo mrava, oni će otići jer nisu u stanju preživjeti kao jedinke.



Razlog pojave mrava u vašoj kompostnoj hrpi može biti nedostatak vlage. Provjerite, ako je kompostna hrpa suha, dodajte vode i izmiješajte.

U KOMPOSTNOJ HRPI SU VELIKI BIJELI CRVI!

Pronašli ste debele, bijele, 2-4 cm duge ličinke sa smeđom glavom? U vašoj kompostnoj hrpi nalaze se ličinke zlatne bube (*Cetonia aurata*) koje žive u kompostnim hrpama i hrane se mrtvim organskim materijalom odnosno neživim biljnim ostacima. Ličinke zlatne bube nisu štetne, već pomažu u kompostiranju. Slično kišnim glistama, prerađuju sav biljni materijal i u vašem vrtu neće napraviti nikakvu štetu.



U KOMPOSTNOJ HRPI SU MIŠEVI!

Miševi traže suhe i tople prostore za boravak. Kompostna hrpa je idealno mjesto, a ostaci hrane, prava su gozba. U kompostnu hrpu ne bacajte kuhane ostatke hrane.

Miševi ne smetaju kompostu već samo vlasnicima komposta. Možete ih se riješiti tako da kompostnu hrpu dobro promiješajte. Miševi ne vole da ih se uznemirava. Proces ponovite za par dana. Potrebno je dodati i hladne vode i „mokrog“ materijala, kako miševi ne bi imali uvjete za pravljenje gnijeza.



KOMPOSTNA HRPA SE NE RAZGRADUJE / NIŠTA SE NE DOGAĐA!

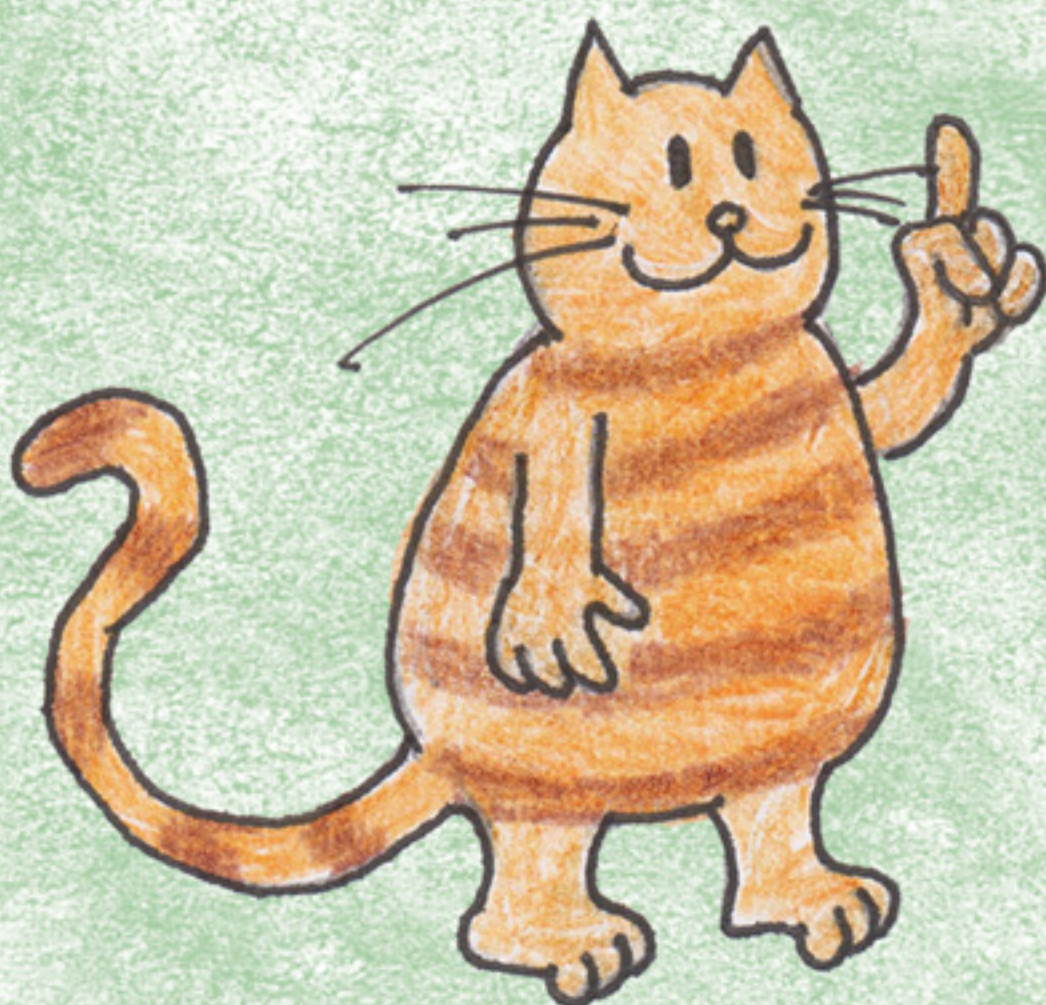
Mikroorganizmi su zaustavili svoju aktivnost, a oni su aktivni samo ako imaju povoljne uvjete za život: dovoljno zraka, vode i hrane, sve u povoljnom odnosu. Rastresite kompostnu hrpu i navlažite vodom. Po potrebi dodajte zreli kompost, vrtnu zemlju ili pripravke od koprive jer potiču razgradnju kompostne hrpe.

ODLAGANJE U SPREMNIKE SMEĐE BOJE

Biorazgradivi otpad odvajamo zasebno od ostalog kućnog (komunalnog) otpada na način da unutar vlastitog kućanstva unaprijed pripremimo posebnu posudu (kantu, koš, spremnik) koja će nam poslužiti samo za odlaganje biorazgradivog otpada. Sadržaj posude – odvojeni biorazgradivi otpad kasnije odlažemo u spremnike smeđe boje koji su najčešće postavljeni uz stambene objekte.

Način postupanja s biorazgradivim otpadom prije stavljanja u posebnu posudu:

- **SVE OTPATKE USITNIMO NA VELIČINU PALCA ILI SITNIJE**
- **LJUSKE JAJA ZGNJEČIMO**
- **UBRUSE ISKIDAMO NA KOMADIĆE**
- **MOKRE OTPATKE OSTAVIMO DA SE OCIJEDE**
- **TEKUĆE OTPATKE (OSTATKE JUHA, UMAKA I SL.) NE STAVLJAMO U POSUDU KAKO BISMO IZBJEGLI STVARANJE NEUGODNOG MIRISA**
- **POSUDU S BIORAZGRADIVIM OTPADOM NE DRŽIMO NA SUNCU**
- **POSUDU PRAZNIMO ŠTO ČEŠĆE, NAJBOLJE DNEVNO**



Odvajanjem biorazgradivog otpada od kućnog otpada omogućavamo komunalnom poduzeću – sakupljaču da preuzme biorazgradivi otpad te da ga odvozi u kompostanu gdje će ga zbrinuti na pravilan način.

U SMEĐU POSUDU SE ODLAŽU:

- ❁ OSTACI VOĆA I POVRĆA
- ❁ POKOŠENA TRAVA, KOROV
- ❁ LJUSKE OD JAJA
- ❁ TALOG KAVE I ČAJA
- ❁ OSTACI BILJAKA I CVIJEĆA
- ❁ USITNJENO SUHO GRANJE, LIŠĆE
- ❁ SLAMA, SIJENO, PILJEVINA
- ❁ OSTACI OREZIVANJA VOĆAKA
- ❁ KORA DRVETA
- ❁ BOROVE IGLICE
- ❁ PAPIRNATE SALVETE



U POSUDU JE ZABRANJENO ODLAGATI:

- ❁ OTPAD ŽIVOTINJSKOG PORIJEKLA (MESO, KOSTI)
- ❁ PLASTIKU, METAL, STAKLO
- ❁ LIJEKOVE
- ❁ PAPIRNATE PELENE
- ❁ NOVINSKI PAPIR I ČASOPISE
- ❁ OSJEMENJENI KOROV
- ❁ LAKIRANO ILI BOJANO DRVO
- ❁ PEPEO OD UGLJENA

**U SPREMNIKE SMEĐE BOJE NIKAD NE
ODLAŽEMO BIORAZGRADIVI OTPAD U
PLASTIČNIM VREĆICAMA!**

KOMPOSTIRAJ S EKO MACOM

Ekološka brošura "Kompostiraj s Eko Macom" je praktični vodič za odlaganje i kompostiranje biorazgradivog otpada u kućanstvima.

Brošuru je osmislila i uredila Iva Lukin dipl. ing. agronomije.

Izdavač: Čistoća d.o.o. Zadar.

Ilustracije: Niko Lukin

Prijelom i grafička obrada: Studio INFORMA

OTISNUTO NA RECIKLIRANOM PAPIRU

www.cistoca-zadar.hr
www.ekozadar.hr

